



Zpravodaj obce Žichlínek

2017 | číslo 4 | www.zichlinek.eu



Svěcení praporu SDH Žichlínek



Vinobraní

16. září se opět uskutečnilo tradiční žichlínské vinobraní, kde opět návštěvnost neklamala. Děkujeme všem návštěvníkům za přízeň a věříme ve Váš návrat v příštím roce.



Taktické cvičení na školu v Žichlínce

27. září po 10.00 se rozezněla siréna v naší obci z důvodu požáru v kuchyni v místní základní škole. Jednotka po příjezdu provedla hašení požáru ze severní strany vchodem pro personál, společně s JSDH Lanškroun. HZS Lanškroun provedl zásah z chodby a následně se soustředil na vyhledávání dvou žáků v suterénu školy, kteří byli zachráněni pomocí vyváděcích masek a následně podáním kyslíku. V prvním nadzemním patře se nacházely taktéž dvě osoby, paní učitelka s žákem, ty byly zachráněny hasiči z automobilového žebříku HZS Ústí nad Orlicí.

Nutno podotknout, že vše bylo jen taktickým cvičením.

Zúčastněné jednotky:
HZS Lanškroun CAS 20 Ternno
JSDH Lanškroun CAS 20 Ternno
JSDH Žichlínek CAS 25 Liaz
JSDH Tatenice T 815
HZS Ústí nad Orlicí AZ 30 Camiva

Po ukončení cvičení proběhla ukázka vozidel pro žáky a učitele. My jsme Liazku vrátili do hasičárny a ukázali jsme naši novou TATRU.

J. Kuře



Nové vozy SDH

Hned dvěma novými vozy disponuje JSDH obce Žichlínek. Cisternovou automobilovou stříkačku i dopravní automobil jim dodala firma Kobit -THZ. S financováním pomohla obci Evropská unie v rámci Integrovaného operačního programu.

Slavnostní předání proběhlo v sobotu 23. září roku 2017 za přítomnosti představitelů obce, Hasičského záchranného sboru a okolních jednotek. Součástí programu bylo i požehnání nového praporu.

CAS 30 Tatra

Velkoobjemová Tatra Force za 7 816 206 korun včetně DPH je třinápravový speciál se vzduchem chlazeným osmiválcem a převodovkou s automatizovaným řazením.

Dobíjení akumulátorů a doplňování tlakového vzduchu zajišťuje sdružená zásuvka Rettbox-Air. Ta se po nastartování cisterny samočinně odpojí. V kabině je mimo jiné k dispozici dvojice dobíjecích úchyty pro

ruční LED svítlny Survivor. Ve výbavě nechybí ani dvě LED světla s napětím 24 V a magnetickým uchycením.

Na předním nárazníku je uchycena lafetová proudnice s ovládním z kabiny osádky. Délka účinného dostřiku je 30 metrů.

Nástavba je řešena modulově – přední a zadní skříň na příslušenství a obslužný panel požárního čerpadla je vyrobena z hliníkových profilů a oplepena plechem. Na bocích jsou hliníkové roletky s podélným madlem, ze zadu pak nahoru výklopné dveře pro přístup k čerpacímu zařízení.

Mezi oběma skříňmi je uchycena nádrž na hasivo z nerezavějící oceli, do které se vejde 9 000 litrů vody a 540 litrů pěnidla. Aktuální objem hasiv signalizují LED stavoznaky na obou bocích nástavby.

Na horní pochozí plošinu nástavby je přípojný prvek pro lafetovou proudnici.

Vůz je vybaven osvětlovacím stožárem se čtyři LED světly o celkovém světelném toku 20 000 lumenů.

Prapor SDH Žichlínek

Každý spolek má svůj příběh, významné členy, kteří jsou vzory pro ostatní a také symboly, jakési znaky, které mají hlubší význam. Tyto symboly se pak objevují třeba na praporech. Slavnostní hasičské prapory vyjadřují identitu hasičského sboru, soudržnost, přátelství, obětavost a nesou jeho poselství budoucím generacím.

Žichlínský sbor údajně kdysi takový prapor měl. Bohužel se po letech vytratil a ani pamětníci nevědí, kde by mohl být ukryt, či jak vůbec vypadal. Proto se hasiči rozhodli si tento prapor obnovit.

Oslovili jsme proto firmu Velebný & fam s.r.o. z Ústí nad Orlicí, která se výrobou praporů zabývá, kde nám podle naší předlohy prapor překreslili do digitální podoby a navrhli cenu praporu s veškerým příslušenstvím, jako žerď, popruhy, stojan, atd.

Prapor byl od úplných základů navržen znovu a vypadá následovně.

Přední strana je rudá a zadní strana je modrá. Jsou to barvy ohně a vody. Živlů, které nám slouží, ale

umí nás i potrápit a poslání hasičů je držet tyto živly v rovnováze.

Přední straně dominuje znak obce s historickými hasičskými motivy, nad kterými je název sboru a pod znakem rok založení sboru, tj. 1885. V rozích jsou lipové ratolesti odkazující na českou státnost. Lípa je naším národním stromem a symbolickým stromem Slovanů. Byla prvním stromem, který se vysazoval u lidských obydlí, chránila a spojovala.

Na zadní straně praporu je slogan „Bohu ke cti, bližnímu ku pomoci“ obklopující postavu svatého Floriána, který žehná místnímu kostelu. Ten je považován za patrona profesí, jež souvisí s ohněm – hutníků, kominíků, hrnčírů či pekařů a hlavně hasičů. V ikonografii je představován obvykle v oblečení římského důstojníka s nádobou na hašení, případně přímo hasičí dům. Jeho sochy slouží na ochranu před požáry.

Zadní strana je taktéž lemována lipovou ratolestí a celý prapor je obšit zlatými tránsněmi.

DA Mercedes-Benz

Dopravní automobil Mercedes-Benz Sprinter stál 1 449 749 korun včetně DPH. Sprinter 316 CDI disponuje pohonem všech kol a i on pro dobíjení využívá zásuvku Rettbox se samočinným odpojením po nastartování.

Vůz je poháněn čtyřválcovým naftovým motorem o výkonu 120 kW, který je spřažen se šestistupňovou manuálně řazenou převodovkou.

Mercedes je devítimístný, prostor pro osádku je přístupný posuvnými dveřmi na pravé straně. V zadní části je také druhý výměník topení, které je nezávislé na chodu motoru a jízdy. Všechny tři řady sedadel jsou orientovány ve směru jízdy.

Dva dobíjecí úchyty jsou určeny pro ruční svítlny Survivor v LED provedení. Vybavení vozu je základní dle vyhlášky.

K dopravnímu automobilu byl dodán také přívěsný vozík Agados s užitečnou hmotností 500 kg a plachtou.

zdroj: www.pozary.cz

Předání CAS 30 Force, aneb dojezd „Drobka“ do obce Žichlínek

Sice později, ale přece dorazila nová cisterna do naší obce v plné své síle a pro někoho možná i kráse. Možná, že i někoho zaskočila její mohutnost, délka, nebo vzhled. To asi proto, že tento podvozek a kabina TATRY vychází z modelové řady pro vojáky. Liší se pouze pneumatikami a použitými sedadly v kabině. Hasiči musí být vybaveni sedadly se zádržným systémem. Její velikost tkví v 9,45m délky, 2,85m výšky a 2,55m šířky s tím, že jde snížit o 12cm, nebo zvýšit o 9cm oproti normálu za pomoci vzduchu v měchách pérování.

Veze 9 000 litrů vody a 540l pěnidla. Je vybavena 3x dýchací technikou SCOTT, různými páčidly a sekerami, plovoucím čerpadlem o výkonu 1200 l/min, motorovou pilou, dálkově ovládaným nárazníkovým monitorem o výkonu max 800l/min s dosahem min 30m, odnímatelnou lafetou se

Oto Novotný

stativem o výkonu max 2000 l/min, hadicemi, savicemi, různými proudnicemi a armaturami značek AWG a PROTEK.

Výbava CAS a DA je rozšířena o materiál nad rámec dotace v hodnotě 452 459,- který pořídila obec na naši žádost. Pevně vestavěný materiál, nebo úpravy vozidel byly schváleny dodatečně i Centrem pro regionální rozvoj.

Jedná se u DA o zatmavená skla, střešní nosič, markýzu, úložnou bednu, žebřík pro výstup na sřechu, 2 úložné boxy pod sedadly.

U CAS je toho podstatně více, a to sanační lišta, el. naviják o tahu 5,1t, přetlakový ventilátor s nástavcem na lehkou pěnu, elektrocentrálu, el. kalové čerpadlo, proudnice PROTEK, záchranný kyslíkový přístroj, 4x vyváděcí masky, lezecká výbava, výsuvný osvětlovací stožár.

Z naší stávající výbavy bude doplněno do vozidel: 3x dýchací přístroje SCOTT, plovoucí čerpadlo Kawasaki, brodicí kalhoty, proudnice RAMBO-

JET, TURBOKADOR.

Teď v tomto období vozidla zajiždíme pro prověření jejich spolehlivosti, možných závad, nedodělků a skrytých vad. Zajiždění je i výrazně doporučeno HZS Pard. kraje.

Pokud vše půjde hladce, tak po najetí 2 500 km na CAS proběhne 1. servisní prohlídka a poté budou vozidla zařazena do výjezdu, kde nahradí CAS 25 Liaz a DA Avia.

V rámci tohoto zajiždění jsme navštívili polygon TATRA a ROAD SHOW v Jihlavě, kde jsme mohli prezentovat jednak naši obec, vozidlo a firmu KOBIT.

Když jsem u prezentace, nesmím zapomenout akci firmy KOBIT, a to na jejich Jičínský veletrh pořádaný 29. - 31. 8., na kterém jsme vystavovali náš dopravní automobil s přívěsem. Akce to byla příjemně vydařená.

V sobotu 23. 9. od 13.00 proběhlo slavnostní předání techniky JSDH Žichlínek a k tomu ještě žehnání nového praporu SDH od firmy Velebný

a fam. z Ústí nad Orlicí.

Co říci na závěr? Asi to, že nejen moje snažení od 30. 10. 2013 získat do obce nové hasičské auto dopadlo nad míru očekávání. Za vynaložené peníze máme techniku, kterou nám nejedna obec po republice tak trochu závidí, ale zároveň i přeje.

Teď se sám sebe zeptám jako obyčejný občan, který „ji nepotřebuje“, a je zbytečná pokud mu doma náhodou nehoří, nebo nemá vodu před prahem. Kolik to vůbec všechno stálo? DA L1Z s přívěsem a dokupem výbavy 1 449 749 Kč

CAS 30 s dodatky a dokupem výbavy 8 065 610 Kč
Na nezbytné úřednické úkony vyplateno 137 100 Kč

Celková hodnota vozidel 9 652 459 Kč
Obec zaplatí pouze 1 372 459 Kč s DPH a zbylých 8 280 000 Kč zaplatí zpět na účet obce Evropská unie a Ministerstvo pro místní rozvoj ČR.

Tolik za mne. „Bobeš“ Josef Kuře

Reflexní zradidla zvěře aneb modrá odrazka u silnic

Po vzoru ostatních mysliveckých spolků nejen v okrese Ústí nad Orlicí se i členové MS Žichlínek rozhodli pro nákup těchto „modrých odrazek“, která budou v brzké době instalovat.

Jedná se o reflexní pásy na plechových destičkách, které jsou přimontované na dřevěných kůlech a budou umístěny na pozemních komunikacích vedoucí z naší obce (k Lanškrounu – u transformátoru, k Lubníku - ke kafilerii, k nádraží).



Členové MS věří, že daná investice se vrátí snížením úhynu a ztrát zvěře a také ve snížení utrpení, které určité zvěř „prožívá“ při střetu s dopravním prostředkem a v neposlední řadě snížení škody na vozidlech.

Myslivci doufají, že tyto „plašiče“ poslouží všem a nejen našim občanům při odjezdu a příjezdu do obce Žichlínek a vydrží dlouho před nenechavci, kterým vše dobré překáží, třeba jako dopravní značky...

Myslivecký spolek Žichlínek

Tříkrálová sbírka

Vím, že mluvit o tříkrálové sbírce je brzy, ale právě v tuto dobu se začíná připravovat.

Především bych chtěla poděkovat těm, kteří se na této sbírce podílejí a rodičům chodících dětí za jejich podporu.

Přesto mám prosbu. V minulých letech chodilo maximálně sedm skupinek, ale všichni víte, že se chodí za každého počasí. Ne vždy je příznivé, proto bych chtěla ještě dvě skupinky navýšit. Aby to všechny bavilo, a byli brzy doma. K tomu však potřebuji nejen děti, ale i dospělé.

Proto se obracím na Vás, kteří budete chtít pomoci. Před vánočními svátky dám potřebné informace na nástěnku do školy.

*Všem moc děkuji za pochopení.
Indrová B.*



Slovo starosty obce

Vážení občané, milí čtenáři našeho Zpravodaje obce Žichlínek.

Srdečně Vás zdravím z obecního úřadu, který bude nadále úřadem otevřeným a přátelským ke všem, kteří přichází s dobrými a přátelskými úmysly. Budeme jednat s každým korektně a snažit se vždy nalézt řešení, které by co nejlépe uspokojilo vzájemné požadavky. Přál bych si, abyste náš úřad navštěvovali nejen se svými problémy, mrzutostmi, ale také se svými požadavky a přáními, místo nepřijemných komentářů na internetových platformách. Vždyť se vše dá vyřešit s nadhledem a rozvahou.

Já i celé zastupitelstvo budeme pokračovat v připravených a připravovaných akcích jako je projekt chodníku, realizace doplnění a opravy veřejného osvětlení, přemístění výjezdu u prodejny Qanto, mostek pro pěší v „pískovně“, visutá lávka na mostě u školy a vybudování multifunkčního hřiště za tělocvičnou. Dále nesmí usnout investice do rozvoje bydlení.

Nechtěl bych také zapomenout na kulturní, společenskou a sportovní činnost, která je nedílnou součástí života v naší obci. Zde bohužel ubývá tahounů a dobrovolníků, kteří by nám pomohli. Na tomto místě musím vyzvednout práci všech trenérů a vedoucích mládeže, ať už jde o volejbal, fotbal nebo hasiče.

Dále se zmíním o titulování občanů jako „přistěhovalc a naplavenina“, neboť až na několik vyloženě starousedlíků jsme se vlastně všichni „přistěhovali“, a proto se mi toto moc nelíbí. Vždyť jsme si všichni rovni a budujeme si svoji obec pro blaho nás všech.

Pomalou přichází podzimní čas, snad se ještě dočkáme několika teplejších dní, tak Vám všem přeji dobrou pohodu, hlavně hodně zdraví a málo stresových situací.

Necht i dále jsou naše kroky řízeny tím nejjednodušším heslem - kdo chce, hledá způsoby, kdo nechce, hledá důvody. Ať žije tradice, ať žijí naše činy, ať za přispění nás všech vzkvétá naše krásná obec a česká vlast!

Radovan Filip, starosta

Jednání zastupitelstva obce

V následujícím textu bychom vás chtěli informovat o nejdůležitějších událostech, které se řešily na jednání zastupitelstva obce.

Zasedání Zastupitelstva obce Žichlínek dne 12. září 2017

Datovou schránkou jsme obdrželi žádost Oblastní charity Ústí nad Orlicí o poskytnutí dotace z veřejných rozpočtů, a to ve výši 20.000 Kč. Jedná se o příspěvek na nákup terénního automobilu nutného k zajištění péče v zimním období.

Zastupitelstvo obce Žichlínek **schvaluje** poskytnutí individuální dotace Oblastní charitě v Ústí nad Orlicí, IČ 44468920, a to ve výši 20.000 Kč a pověřuje starostu obce uzavřením veřejnoprávní smlouvy o jejím poskytnutí (pro: 8, proti: 0, zdrželi se: 0)

Zastupitelstvo obce **projednalo** žádost ZŠ a MŠ Žichlínek o udělení výjimky z nejvyššího počtu dětí v mateřské škole ve třídě (24 dětí) a tuto výjimku na školní rok 2017/2018 **schvaluje** dle § 23 odst. 3 a 5 zákona č. 561/2004 Sb., o předškolním, základním, středním, vyšším odborném a jiném vzdělávání (školský zákon), ve znění pozdějších předpisů.

Obec Žichlínek povoluje výjimku z nejvyššího počtu dětí v MŠ stanovené prováděcím právním předpisem do počtu 2 dětí v 1. třídě a 4 dětí ve 2. třídě MŠ za předpokladu, že toto zvýšení počtu není na újmu kvalitě vzdělávací činnosti školy a jsou splněny podmínky bezpečnosti a ochrany zdraví (pro: 8, proti: 0, zdrželi se: 0)

V téměř dvouhodinové diskusi se debatovalo o akci Modernizace sportovní infrastruktury, která byla v rozpočtu na rok 2017, diskuse probíhala i na téma vysoutěžené částky multifunkčního hřiště. V závěru vyplynulo několik bodů:

- ~ Pokud nám nehrozí sankce za neuskutečnění již vysoutěžené akce, tak vypsát soutěž znovu,
- ~ Zjistit, zda by investorem mohla být firma Služby Obce Žichlínek

s.r.o. (z důvodu možnosti uplatnění nároku na odpočet DPH),
~ Nechat na vypracování nabídek cca 3 měsíce,
~ Termín dokončení realizace na říjen 2018,
~ Přestože akce byla prezentována již v roce 2013 (obecní webové stránky, zápisy z jednání zastupitelstva), seznámit s ní veřejnost znovu.

Následně starosta R. Filip, místostarosta M. Schembera a P. Dařílek zjistili následující informace.

1. Nebude třeba nové stavební povolení, stavět můžeme na základě již vydaného, tedy za předpokladu, že investorem budou Služby Obce Žichlínek s.r.
2. Výkresová dokumentace bude ponechána původní, tzn. včetně rozměrného hřiště plážového volejbalu, včetně tribun a osvětlení pláž. volejbalu.
3. Bude změněno, popř. doplněno:
 - ~ Zrušení stavby tribuny (zůstanou pouze lavičky),
 - ~ Zrušení osvětlení plážového volejbalu,
 - ~ Bude přesně specifikováno oplocení (nezůstane jen u obecního „plot“),
 - ~ Bude přesně dán písek, který bude požadován pro volejbal,
 - ~ Bude zmenšen rozměr hřiště plážového volejbalu,
 - ~ Bude přesně specifikován druh umělé trávy s podložkou.
4. Po těchto úpravách **bude vypsáno nové výběrové řízení**, kde investorem bude SOŽ.
5. U daňového poradce je nutné zjistit, ze kterých nákladových položek lze uplatňovat odpočet DPH a jak provádět účtování nájemného subjektům, které budou hřiště využívat.

Zpracovala D. Krátká



skrývka stávajícího povrchu



průběh prací



předání kurtů

Rekonstrukce volejbalových kurtů

Začátkem července začaly práce na dlouhodobě připravované rekonstrukci povrchů volejbalových kurtů. V posledních letech vykazovala hrací plocha výrazné nerovnosti na nejexponovanějších místech, které vznikly vlivem prostupu podkladních vrstev kurtů na povrch. Současně však byly kurty špatně propustné, což při vydatnějších srážkách vedlo k hromadění vody u objektu kiosku. Na odstranění těchto nedostatků byla zaměřena investiční akce.

Podle pravidel výběrového řízení vypsáno obcí Žichlínek byla vybrána společnost Sibera system, s.r.o. ze Staré Boleslavi. Tato firma poskytla nejvýhodnější nabídku stavebních prací, má však také zkušenosti z realizací kurtů ve Finsku, Číně, stavěla i plochy pro tenisový Davis Cup v ČR.

Rekonstrukce začala odstraněním napinacích kůlů sítí a odkrytím skrývky antukového povrchu na škvárový podklad. Následně byla provedena navážka škváry pro doplnění a vyrovnání stávajícího podkladu s finálním rozprostřením antuky. V průběhu prací byly vytvořeny základy pro nové napínáky se sedačkami volejbalových sítí a tenisové sítě na kurtu č. 1. Podél obruby u kiosku a přístřešku byl osazen liniový odvodňovací žlab. Součástí dodávky byla také nová lajnovačka a košťata s hrably pro údržbu povrchu.

Předání rekonstruovaných kurtů proběhlo 13. 8. za přítomnosti představitelů obce, zhotovitele, stavebního dozoru a Tělovýchovné jednoty Žichlínek.

Děkuji minulému i současnému vedení obce za realizaci této investice a všem volejbalovým nadšencům přeji na nových kurtech krásné sportovní zážitky.

Za TJ Žichlínek Petr Studený

Volejbal - zhodnocení sezóny 2016/17

Ženy

Sezóna 2016/2017 byla pro volejbalový oddíl žen velice úspěšná. V březnu jsme vyhrály Turnaj o putovní pohár KVS Pardubického kraje a postoupily do finále Pardubického a Královéhradeckého kraje, kde jsme těsně neobhájily loňské prvenství a vybojovaly pohár za druhé místo. Po podzimní části sezóny jsme držely první

příčku v tabulce krajského přeboru II. Ač jsme na jaře prohrály s týmem Litomyšle, další body jsme si již vzít nenechaly a obhájily první místo. Od sezóny 2003/2004 bude mít Žichlínek v sezóně 2017/2018 opět své zastoupení KP I. Budeme rády, když nás přijdete podpořit na domácí zápasy.

Sestava: Janečková Zdeňka, Skulová Tereza, Gildainová Dana, Hejlová Kamila, Macháčková Zuzana, Paďourová Iveta, Paďourová Renata, Pánková Pavlína, Černohousová Michaela

Mladší žákyně

Letošní sezóna byla pro hráčky mladších žákyní opravdu pestrá. V krajském přeboru mladších žákyní děvčata skončila na 12. místě (z 12 týmů). V květnu



odehrály Pohár mladších žákyní na 7. místě z 12 týmů. V přípravce skočilo družstvo A na 12. místě a družstvo B na 25. z 36 zúčastněných družstev. Tuto sezónu jsme se účastnily kromě jednoho turnaje všech pěti turnajů barevného minivolejbalu, kde vždy některé naše hráčky přivezly domů cenné kovy. Opět se mladší žákyně zúčastnily dvoudenního mezinárodního turnaje v Lupenici, kde si Žichlínek 18. místem polepšil oproti sezóně 2015/2016. Všechny hráčky tohoto výběru mohou



hrát soutěž mladších žákyní i příští rok a některé si tuto soutěž mohou zahrát dokonce ještě třikrát. Všechna utkání jsou cennými zkušenostmi i nadějným příslibem do dalších sezón.

Sestava: Pániková Nikola, Knápková Lucie, Horáková Natálie, Hósová Nela, Krejčí Katka, Janečková Tereza, Vilčová Anežka, Gildainová Marie, Šuláková Lucie, Fulíková Hana, Skalová Vendula

Přehazovaná

Volejbalová mládež se opět hlásí! S minulou sezónou jsme se rozloučily v červnu přespaním v tělocvičně a pochoďákem kolem lanškrounských rybníků ve stylu „pršení před námi, pršení za námi, náladu nám nezkaží“. V Ostrově na nás jako odměna čekal koník, na kterém jsme se všechny svezly, a potom výborný oběd v restauraci U Podkovy.

Před začátkem nové sezóny jsme se tradičně „soustředily“ na kurtech ve Výprachticích, tentokrát v termínu 18. - 19. srpna, kdy se nám opět střídalo slunečné a deštivé počasí. Pět tréninkových jednotek a přenocování zvládl i ty nejmenší hráčky na jedničku (a trenérky bez újmy na zdraví).

Od září už pilně trénujeme 1-2x týdně, abychom se na turnajích mohly poprat o co nejlepší výsledky. Od listopadu do dubna nás čeká pět turnajů Krajského přeboru přehazované dívek a minimálně pět turnajů tzv. barevného minivolejbalu, kdy větší z nás už postupně přecházejí z házení na volejbalové pinkání.

Nové spoluhráčky ve věku 5 – 8 let rády uvítáme na kterémkoli tréninku ve středu a ve čtvrtek od 16.30.

Za trenérky přehazované: Lída Skalická a Blanka Hubálková



přehazovaná: Soustředění Výprachtice 2017



přehazovaná: Eduardův pramen, výlet kolem lanškrounských rybníků 2017



**POZVÁNKA NA DOMÁCÍ
VOLEJBALOVÁ UTKÁNÍ 2017**

KRAJSKÝ PŘEBOR I. TŘÍDY ŽEN

28.10. ŽICHLÍNEK X DOLNÍ ÚJEZD A
11.11. ŽICHLÍNEK X LANŠKROUN A
16.12. ŽICHLÍNEK X LETOHRAD A

ZAČÁTEK UTKÁNÍ 10:00, 13:00 hodin

Volejbal - Začátek sezony 2017/2018

Po loňské sezóně, kdy tým Žichlíneka hrál 5 mládežnických kategorií a kategorii žen - krajský přebor mládeže II. třídy, nastalo pár změn. Zúžil se trenérský kádř, a to z pracovních nebo rodinných důvodů. Výsledkem je, že starší žacky přestoupily do týmu Lanškrouna, kde budou hrát Krajský přebor a Český pohár mládeže. Dvě kadetky se připojí k týmu žen. V mládeži dále zůstává tým mladších žaček, tým přípravy a přehazované. Příjemnou novinkou je kroužek sportovní příprava pro nejmenší od 5 let, kde se děti nespecializují na žádný sport, ale získávají všeobecné dovednosti. Další skvělou změnou je postup týmu žen do Krajského přeboru I. třídy.

Mladší žacky a příprava zahájily sezonu 20. 8. týdenním soustředěním ve Výprachticích a turnajem v Náchodě, odkud jsme si odvezly parádní 4. místo po bojovném tiebreaku o bronz (z 9 týmů). Celoživotním zážitkem



pro hráčky a trenérky byl vyhraný set nad týmem z České Třebové v poměru 25:1 po sérii servisů Lucie Šulákové. (Sestava: Šuláková Lucie, Knápková Lucie, Krejčí Kateřina, Vilčová Anežka, Hósová Nela, Gildainová Marie, Horáková Natálie, Janečková Tereza)

Hned na úvod září jsme odehrály 1. kvalifikaci krajského přeboru. Ze čtyř zápasů jsme odehrály 3 tiebreaky a celkem 3 vítězství nám zajistily 2. místo (1. Česká Třebová, 2. Žichlínek, 3. Lanškroun, 4. Svitavy, 5. Litomyšl) *Paďourová I.*

ZÁKLADNÍ A MATEŘSKÁ ŠKOLA ŽICHLÍNEK

Nový ředitel ZŠ a MŠ Žichlínek

Bývalá ředitelka ZŠ a MŠ Žichlínek, Mgr. R. Divišková, odstoupila z funkce 30. 06. 2017. Bylo tedy nutné, aby zřizovatel školy, obec Žichlínek, vypsal výběrové řízení na nového ředitele/novou ředitelku. Konkurzní řízení se uskutečnilo 17. července 2017. Za zřizovatele byl jmenován do konkursní komise Petr Syrový, předseda komise, a Michal Šenkýř. Dalšími členy byly jmenovány: Mgr. Dana Krátká, jako odborník na státní správu ve školství, Mgr. Blanka Hubálková za školskou radu, Mgr. Lucie Brokešová za zaměstnance školy, Mgr. Hana Pochobradská, která byla určena ředitelem krajského úřadu, a PaedDr. Marta Hunalová za Českou školní inspekci.

Jako jediný se do výběrového řízení přihlásil Mgr. Miloš Krejčí, který plně splnil požadavky kladené na budoucího ředitele naší školy. Jeho koncepce rozvoje školy je velmi dobře promyšlená a propracovaná, postavená mj. na spolupráci s rodiči, se zřizovatelem a na navýšení počtu žáků ve škole. To jsou pouze některé z bodů koncepce Mgr. Krejčího a nezbývá, než doufat, že ji autor později uveřejní třeba na stránkách školy. Součástí pohovoru byla i orientace ve školské problematice, v zákonech, vyhláškách, zkrátka ve složitém procesu řízení školy. I zde dotyčný prokázal velmi dobré znalosti. Z těchto důvodů komise doporučila jmenovat Mgr. M. Krejčího ředitelem ZŠ a MŠ, což učinil 18. července 2017 Milan Schembera, místostarosta obce, s účinností od 1. srpna 2018.

Novému panu řediteli přeji hodně energie, optimismu a pracovního nasazení, aby se mu podařilo ve spolupráci s kolegy realizovat myšlenky ze své koncepce rozvoje školy.

D. Krátká

Kdo je novým ředitelem školy?

Od 1. srpna 2017 se stal na základě konkurzu ředitelem školy Mgr. Miloš Krejčí.

Tolik stručná data. Ale kdo jsem? Pocházím z podobné vesnice jako Žichlínek, z Morašic u Lito-myšle. Po vystudování Pedagogické fakulty Hradec Králové, obor I. stupeň – tělesná výchova, jsem nastoupil do venkovské ZŠ v Cerekvici, prošel roční základní vojenskou službou jako zdravotník, abych se s manželkou, lékařkou, přestěhoval za prací do Vrchlabí v Krkonoších. Zde jsem deset let učil I. i II. stupeň ZŠ, zejména český jazyk a dějepis na velké městské škole s tisíci žáky a mezi padesáti učiteli. Tady se nám narodili dva kluci.

Po dvouletém období mimo školství, kdy jsem pracoval jako ředitel společnosti, jsme se kvůli péči o rodiče museli přistěhovat s rodinou blíž k Litomyšli.

Nastoupil jsem na pět let jako učitel I. stupně, Hv a Pv do Základní školy v Tatenici. Od roku 2001 jsem pracoval jako ředitel Infocentra (TIC) Lanškroun. Později také jako člen republikové Rady Asociace TIC ČR a koordinátor TIC v Pardubickém kraji, školitel a zpracovatel projektů pro Lanškroun, náš region i pro



Pardubický kraj. Od roku 2013 jsem byl lektorem a koordinátorem projektu Český systém kvality služeb pro Ministerstvo pro místní rozvoj nad územím čtyř krajů. Proto jsem také vystudoval a získal kvalifikaci Lektor vzdělávání dospělých.

S mou prací jste se setkávali např. v každoroční Inforočence. Vytvořil jsem naučné stezky Lanškrounské rybníky a Údolí Moravské Sázavy, nejnověji NS Růžový palouček u Litomyšle.

Své zkušenosti sedmnácti let ve školství a stejného počtu let v řídicích a lektorských pozicích bych rád využil pro rozvoj ZŠ a MŠ Žichlínek, ale zejména pro rozvoj osobností dětí, které školu navštěvují.

Mgr. Miloš Krejčí

Koncepce rozvoje školy

Základní škola a Mateřská škola Žichlínek

Cíl:

Základní škola a Mateřská škola Žichlínek je rodiči i učiteli žádanou a uznávanou školou.

Priority:

1. Pozitivní obraz školy ve veřejnosti
 - a. Rodinná atmosféra, důvěra, respekt, morálka a etika
 - b. Škola pro obec – občané pro školu
 - c. Rodiče vítáni
4. Kvalitní výchovně vzdělávací proces zajišťuje kvalifikovaný pedagogický sbor
 - a. Individuální přístup k dětem/žákům
 - b. Motivovaní a vzdělávaní učitelé

- c. Moderní trendy ve vzdělání
4. Samostatná třída v každém postupném ročníku
 - a. Děti z MŠ automaticky přechází do ZŠ ve známé budově
 - b. Prostorově dostatečně kapacitní budova školy
 - c. Funkčně optimalizované rozmístění
 4. Zajištěné a vícezdrojové financování školy
 5. Lokální patriotismus a otevřený občanství
- Zde jsou vzhledem k rozsahu dokumentu uvedeny pouze priority směřování školy. Celý dokument je uveřejněn na internetové adrese školy www.zsamszichlinek.cz v záložkách Základní škola i Mateřská škola v sekcích Dokumenty.

ZŠ a MŠ Žichlínek ve školním roce 2017/18

Školní jídelna

Školní jídelna poskytuje celodenní stravování pro 53 dětí mateřské školy, obědy pro 46 žáků základní školy a pro 16 dospělých. Školní jídelna je zapojena do projektu Skutečně zdravá škola. Vedoucí školní jídelny je Andrea Schemberová, která také ve školní jídelně každou první středu v měsíci vybírá stravné od 6.00 do 14.30 hodin. Hlavní kuchařkou je Dana Šmídová, kuchařkou Pavlína Chlupová.

Mateřská škola Žichlínek

Mateřskou školu Žichlínek navštěvuje 53 dětí, které jsou rozděleny do dvou tříd. Školní vzdělávací program Rok plný barviček je uveřejněn na www.zsamszichlinek.cz v záložce Mateřská škola v sekci Dokumenty. Provoz MŠ je od 6.30 do 16 hodin, děti se scházejí do 7.50. Vedoucí učitelkou MŠ je Petra Mihulková, DiS.

I. třídu, Berušky, navštěvuje 26 nejmladších dětí. Třídními učitelkami jsou Jana Šenkýřová a Martina Šemberová, DiS. V této třídě pracuje také asistentka pedagoga Lucie Nečková,

DiS. Do této třídy přichází i některé dvouleté děti, které v tomto školním roce dosáhnou věku tří let.

II. třídu, Sovičky, využívá 27 starších dětí. Třídními učitelkami jsou Eliška Glocarová, DiS. a vedoucí učitelka Mateřské školy Žichlínek Petra Mihulková, DiS. V této třídě jsou i předškoláci, pro které je poslední rok před nástupem na základní školu zároveň prvním rokem povinné školní docházky.

Školnicí, která také pomáhá s přípravou stravování dětí v MŠ, je Petra Zemachová.

Základní škola Žichlínek

Základní škola Žichlínek poskytuje vzdělávání pro 46 žáků prvního stupně ZŠ, tedy 1. až 5. ročníku, kteří jsou rozděleni do tří tříd, při výuce češtiny ve 2. a 3. ročníku do čtyř tříd. Školní vzdělávací program Škola hrou je uveřejněn na www.zsamszichlinek.cz v záložce Základní škola v sekci Dokumenty. Při ZŠ je od 1. 10. sedm kroužků: sportovní, taneční, dramatický, vlastivědný, kroužek flétny, keramika a kuchtík.

Co je nového v ZŠ a MŠ?

Školní jídelna

Z polévkových mís

Do letošního roku byly všem žákům ZŠ před jejich příchodem do jídelny prostřeny talíře s polévkou. Mezitím přicházející žáci čekali před jídelnou v chodbě, která slouží i jako šatna dětí sousední I. třídy MŠ. A zároveň byly přes tuto chodbu přenášeny talíře s obědy do MŠ. Někdy se děti zdržely a polévky vychladly, některé děti zase plné talíře rovnou sebraly a odnášely do odevzdávacího okénka, aniž ochutnaly. Škoda polévky, špatná úcta k práci druhých, zde ke snaze kuchařek, které jídlo pro děti připravují.

Od letoška jsme proto drobně změnili časy příchodů tříd na oběd i způsob vydávání polévek. Žáci šatnou MŠ, která už je po obědě a chystá se na odpolední odpočinek, tak jen tiše projdou. Na stolech v jídelně jsou

připraveny polévkové mísy. Z nich si děti samy nalévají tolik polévky, kolik si troufají sníst. Myslíte, že to menší žáci nedají a jsou pobryndané stoly i děti? Naopak! Drobná změna v důvěře k sebeobsluze dětí a výchova k jejich samostatnosti nese neobvyklé ovoce. Nejenže jsou stoly čisté, případně si děti samy po sobě automaticky stůl připravenými ubrousky otřou, ale spotřeba polévky několikanásobně vzrostla!

Namísto křiku, nepohody, stresu sníst oběd v klidném a kultivovaném prostředí. Ve škole pravidelně, každý den. Tady jsou kulturní základy civilizovaného člověka.

Skutečně zdravá škola

ZŠ a MŠ Žichlínek se díky iniciativě pracovnic školní jídelny, zejména paní Schemberové, zapojila do projektu Skutečně zdravá škola. Ten propojuje

I. třída je vyhrazena pouze žákům samostatného prvního postupného ročníku povinné školní docházky. Sešlo se v ní dvanáct prvňáčků, třídní učitelkou je Radka Špačková.

II. třída spojuje šestnáct žáků druhého ročníku a šest žáků třetího ročníku. Pro zásadní učivo českého jazyka - mluvnici jsme vytvořili takové podmínky, že výuka češtiny probíhá v samostatných ročnících. Třídní učitelkou je Mgr. Jana Sekaninová, asistentkou pedagoga je v této třídě Květoslava Filipová.

III. třída vznikla spojením šesti čtvrtáčků a šesti pátáčků. Třídní učitelkou je Mgr. Lucie Brokešová.

Školnicí na ZŠ je Vendula Mrázková.

Školní družina

Školní družina je otevřena od 6.30 do 7.45 a od 12.00 do 16.00. Školní družinu může navštěvovat nejvýše 30 dětí. Přijímání jsou žáci podle data narození od nejmladších v první třídě do naplnění kapacity ŠD. Vychovatelkou je Klára Křevká.

kuchyni, školu i rodinu.

Skutečně zdravé školy nabízejí dětem jídlo, které je chutné a zdravé. Pomáhají dětem také získat představu o tom, odkud jídlo pochází a jak se pěstuje nebo vyrábí. Umožňují svým žákům porozumět vztahům mezi jídlem, které jí, a světem, ve kterém žijí. Děti si ze školy odnášejí základy zdravých stravovacích návyků a důležité informace, díky kterým si v životě dokážou vybrat zdravé a kvalitní potraviny.

V sobotu 14. 10. 2017 se budete moci účastnit části semináře, který v rámci projektu Skutečně zdravá škola zavítá do školní kuchyně v Žichlínce. Bude se vařit zdravě, kuchařky se budou školit, jak připravovat zdravá a současně chutná jídla, budou se předávat recepty. A bude se ochutnávat. Pozvánku s programem naleznete na webu školní jídelny ZŠ a MŠ Žichlínek.

Více o projektu a zapojených školách na www.skutecnezdravaskola.cz.

Základní škola

Posílení odbornosti poskytovaného vzdělání a výchovy

Základní škola a Mateřská škola Žichlínek se snaží žákům poskytovat vzdělávání s nejvyšší snahou o jejich rozvoj. Proto ve školním roce 2017/2018 přistoupila v souladu s moderními výchovně-vzdělávacími trendy k vyšší předmětové specializaci učitelů.

Na prvním stupni základní školy třídní učitelé jednotlivých postupných ročníků vyučují ve svých třídách zejména český jazyk a matematiku. Další předměty, především výchovy, jsou vyučovány předmětově zaměřenými vyučujícími.

Proč jsme vyšli vstříc předmětové specializaci na prvním stupni základní školy?

- ~ Žáci získávají vzdělání odborně zaměřenými pedagogy, mohou využívat různosti přístupů vyučujících pro rozvoj sociální inteligence a nejsou ve své práci tolik ovlivněni nastavením vztahu s jediným každodenním vyučujícím po celý školní rok.
- ~ Žáci budou připraveni na přechod na druhý stupeň základní školy, změny vyučujících podle předmětů budou vnímat jako přirozené a zátěž pro ně zůstane jen přechod do jiné školy.
- ~ Učitelé budou znát všechny žáky školy z přímé pedagogické činnosti a mohou tak i objektivněji posuzovat jejich rozvoj a případné výchovně-vzdělávací problémy.
- ~ Učitelé získají přehlednější systém pro naplňování výchovně-vzdělávacích cílů předmětů v jednotlivých ročnících a budou moci lépe zaměřit zajišťování vybavenosti

„svých“ předmětových kabinetů.

Výtvarnou výchovu vyučuje ve všech ročnících paní učitelka Radka Špačková.

Pracovní činnosti vyučuje ve všech ročnících paní učitelka Mgr. Jana Sekaninová.

Tělesnou výchovu vyučuje v 1. ročníku a ve spojeném 4. a 5. ročníku paní učitelka Mgr. Lucie Brokešová, ve spojeném 2. a 3. ročníku třídní učitelka Mgr. Jana Sekaninová.

Hudební výchovu vyučuje ve všech ročnících ředitel školy Mgr. Miloš Krejčí.

Prvouku v 1. ročníku, ve spojeném 2. a 3. ročníku vyučuje také Mgr. Miloš Krejčí, stejně jako vlastivědu a přírodovědu ve spojeném 4. a 5. ročníku.

Složitější učivo do samostatných tříd podle ročníků

Směřujeme k vyučování jednotlivých postupných ročníků v samostatných třídách.

Vzhledem k vyššímu počtu žáků ve II. třídě (16 žáků v 2. ročníku; 6 žáků ve 3. ročníku) a náročnosti učiva českého jazyka – mluvnice ve 2. a ve 3. ročníku - vytvořila škola podmínky pro výuku této oblasti českého jazyka odděleně v samostatných třídách podle ročníků.

Český jazyk v 2. ročníku vyučuje třídní učitelka 2. ročníku Mgr. Jana Sekaninová, český jazyk – mluvnici ve 3. třídě vyučuje paní učitelka Mgr. Lucie Brokešová.

Konzultační hodiny pro rodiče

Vážení rodiče, od letošního školního roku zavedla Základní škola Žichlínek konzultační hodiny pro rodiče. Každé pondělí od 15. do 16. hodiny

jsou k dispozici paní učitelky pro konzultace s Vámi.

Aby se vyučující mohli věnovat výhradně Vašemu dítěti, aniž by citlivé informace slyšel čekající rodič jiného dítěte, je NUTNÉ PŘEDEM TELEFONICKY SJEDNAT ČAS konzultace s vyučujícím! Na každou obvyklou konzultaci bude vyhrazeno cca 10 až 15 minut.

Prosím, telefonujte mimo vyučovací hodiny. V době výuky jsou vyučující ve třídách, o přestávkách bývají dál s žáky ve třídách nebo ve sborovně, kde je telefon.

Časy vyučovacích hodin:

1. 8.00 – 8.45
2. 9.00 – 9.45
3. 9.55 – 10.40
4. 11.05 – 11.50
5. 12.00 – 12.45
6. 12.55 – 13.40
7. 13.50 – 14.35

Věřím, že tato služba usnadní komunikaci mezi školou a rodiči. A především pomůže dětem.

Školní družina

Školní družina do 16 hodin

V minulém školním roce poprvé děti mohly zůstat ve školní družině do 16 hodin. Tedy ve školní družině ... V ní byly do 15 hodin a pak přecházely na poslední hodinu „na dohlídání“ do mateřské školy. Sloučit zájmy malinkých dětí MŠ a žáků ZŠ bylo někdy velmi složité. Ale na dobré se rychle zvyká.

V tomto školním roce jsme chtěli nastavit školní družinu tak, aby její provoz byl až do 16 hodin zcela samostatný a nedocházelo ke kolizím s dětmi v MŠ. Zpočátku školního roku se nepodařilo najít vychovatelku, která by mohla hned nastoupit.

Díky ochotě a vstřícnosti kolegyně, učitelky se podařilo otevřít provoz družiny do 15 hodin, jak bylo v ZŠ Žichlínek obvyklé dlouhá léta.

Ke konci září nastoupila do školy nová vychovatelka paní Klára Křevká. A od 1. 10. 2017 je poprvé v historii ZŠ a MŠ Žichlínek zajištěn provoz samostatné školní družiny až do 16 hodin.

Taktické cvičení hasičů ve škole

Příprava obyvatel na běžná rizika a mimořádné události je součástí poslání hasičského záchranného sboru. Ve středu 27. 9. 2017 se v Základní škole a Mateřské škole Žichlínek konalo taktické cvičení hasičů. Sjelo se k nám hned několik hasičských sborů: HZS Lanškroun, HZS Ústí nad Orlicí, JSDH Žichlínek, JSDH Lanškroun a JSDH Tatenice.

Cvičení mělo svůj scénář, jehož cílem bylo prověření práce a součinnosti požárních jednotek, evakuace ohrožených osob a seznámení zasahujících jednotek s objektem školy. Zadáni cvičení: zaměstnankyním ve

školní jídelně se nepodařilo uhasit požár, který vznikl závadou na elektroinstalaci a oheň se šíří. Kuchařka voláním „Hoří!“ a zvoněním vyhlašuje požár. Dochází k evakuaci dětí, učitelů a zaměstnanců školy mimo budovu. Ředitel ohlašuje situaci na linku 150.

Děti jsou shromážděny na bezpečném místě zahrady a přepočítány. Pohřešovány jsou tři děti a učitelka, učitelka s jedním dítětem mává z okna v patře školy, o situaci dalších dětí se neví. Sjíždějí se hasiči a vnikají do školy. Pomocí žebříku je zachráněna učitelka a dítě, dvě děti nalezené v suterénní šatně jsou také zachráněny a vyvedeny z budovy. Dětem je nasazena kyslíková dýchací maska, je jim změřena hladina kyslíku v krvi. Požár je dohašen, zásah hasičských sborů byl úspěšný. Poté velitel zásahu nrap. Jiří Šenkýř cvičení ukončuje.

Tento zásah byl sice jen cvičný, ale přesto byl velmi vzrušující a napínavý. A poučný. Děti měly možnost sledovat celé cvičení opravdu zblízka a přitom byly od zasahujících jednotek chráněny oplocením školní

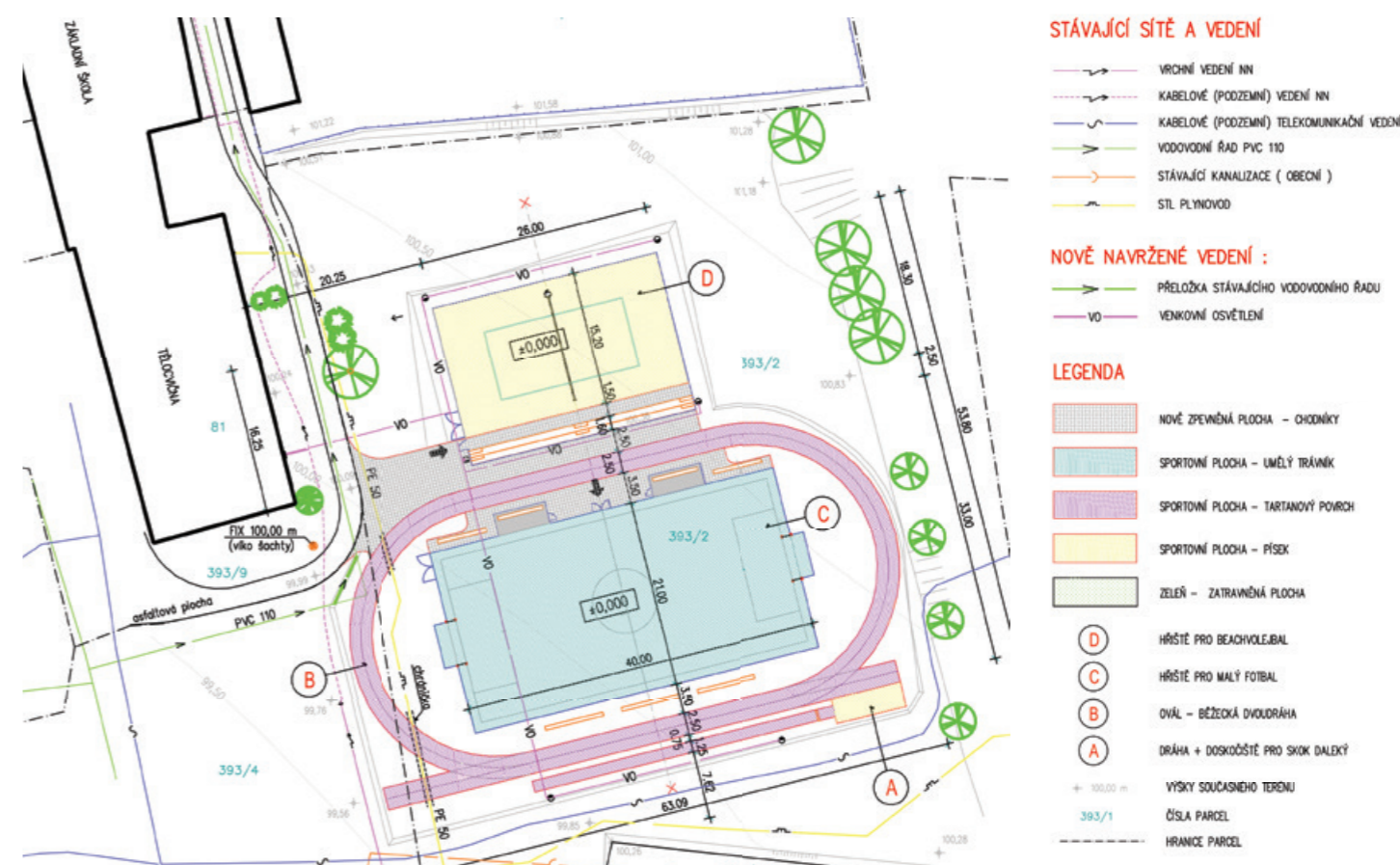
zahrady, aby nevběhly mezi zasahující hasiče a jejich techniku. Po ukončení zásahu byly všechny sbory ochotny setrvat delší čas na místě, aby si děti prohlédly hasičská auta, jejich výstroj a výzbroj. Členové všech zasahujících jednotek se dětem věnovali, vysvětlovali a odpovídali na všetečné otázky žáků. Ti si dokonce mohli prolézt kabiny aut i osahat vybranou zásahovou techniku. Za to patří všem zúčastněným hasičům naše poděkování.

Zásah hasičů si můžete prohlédnout na webu základní školy ve fotogalerii.

Naučné dopoledne se velmi líbilo a pro některé děti bylo i inspirací při volbě jejich budoucího povolání. Děti si vyzkoušely evakuaci, kterou díky klidnému a rozhodnému přístupu učitelky zvládly perfektně a bez panikaření. Jsme také rádi, že členové hasičských sborů, které by se k naší škole sjely i v případě ostrého zásahu, se mohli seznámit s budovou školy. Oprávněně se budeme cítit bezpečněji a připraveněji.

Mgr. Miloš Krejčí
ředitel ZŠ a MŠ Žichlínek

Modernizace sportovní infrastruktury



Kontakty na vyučující

sborovna ZŠ	465 320 787	
ředitelna ZŠ	465 324 550	zs@zsamszichlinek.cz
školní družina	465 320 787	
Mgr. Miloš Krejčí	ředitel	reditel@zsamszichlinek.cz
Radka Špačková	třídní učitelka 1. ročníku	radka.spackova@zsamszichlinek.cz
Mgr. Jana Sekaninová	třídní učitelka 2. a 3. ročníku	jana.sekaninova@zsamszichlinek.cz
Mgr. Lucie Brokešová	třídní učitelka 4. a 5. ročníku	lucie.brokesova@zsamszichlinek.cz
Bc. Květoslava Filipová	asistentka pedagoga	kveta.filipova@zsamszichlinek.cz
Klára Křevká	vychovatelka	druzina@zsamszichlinek.cz

Jubilanti 80 a více let

V třetím čtvrtletí roku 2017 oslavili svá životní jubilea 80 a více let

Marie Křivohlávková

12. 9. 1932 – 85 let

Otakar Řehák

15. 9. 1933 – 84 let

Josef Matějka

22. 9. 1929 – 88let

Jarmila Šlězová

24. 9. 1937 – 80 let

Srdečně blahopřejeme!

Pozvánky

Matematika podle Hejného

23. 10. od 16.15, ZŠ Žichlínek

Setkání seniorů obce

28. 10. od 14.00 na společenském sále

Slavnost světýlek

1. 11. od 17.00 u školy

Rozsvěcení vánočního strom/ečk/u

3. 12. u obecního úřadu

Mikulášské dílny

10. 12. 2017 od 14.00

Vánoční jarmark a besídka ZŠ a MŠ

Žichlínek pro veřejnost

12. 12. 2017 17.00

Tříkrálová sbírka

8. 1. 2018

Volby do Poslanecké sněmovny ČR

se uskuteční

v pátek 20. 10. od 14.00 do 22.00 hodin

v sobotu 21. 10. Od 8.00 do 14.00 hodin

Místem konání pro voliče s trvalým pobytem v obci Žichlínek je zasedací místnost Obecního úřadu Žichlínek, Žichlínek čp.3

Ohlédnutí za místním kinem

Páteční večer 18. srpna byl příznivě nakloněný prvnímu letnímu kinu v Žichlínce, teplé počasí vylákalo skoro stovku diváků ke zhlédnutí téměř české filmové klasiky – pohádky S čerty nejsou žerty a Okresního přeboru. Díky fotbalistům, kteří zajistili občerstvení, jsme si mohli „vychutnat filmy“ se vším všudy.

A možná, že rodilé Žichlíňáky napadla otázka: „Jak je to vlastně dlouho, kdy se u nás hrálo naposledy?“ Je to neuvěřitelných 40 let.

První představení v místním kině bylo uskutečněno v neděli 1. ledna 1950 v hostinci U Sokola. Film Bílá tma byl promítán dvakrát a zhlédlo jej 278 diváků.

Prvním vedoucím kina byl pan Bohumil Macek, ředitel místní školy, pokladníkem Josef Krátký st., čp. 61 a uvaděčkami paní Prokopcová a Ešpandrová. Promítal pan Macek, později pan učitel Fišar. Po odchodu pana Macka ze Žichlínce na jiné působiště nastupuje jako vedoucí kina pan Fišar, správce místní školy. Promítačem se stává Josef Krátký ml., který se v pozdějších letech stává vedoucím kina, a novým promítačem Jan Skalický z čp. 96. Dnem 1. 1. 1973

odchází z funkce vedoucího kina Josef Krátký ml. a nastupuje Josef Maier, čp. 88. Dnem 1. 12. 73 odchází z funkce Josef Maier a vrací se opět Josef Krátký ml., který je vedoucím kina až do 31. 12. 1976. Od 1. 1. 1977 se promítání prozatím zastavuje z technických důvodů.

Oprava sálu byla dokončena v listopadu 1981, o provozu kina nebylo rozhodnuto. My už nyní můžeme dodat, že bylo.

Zajímavosti:

Kapacita sálu byla asi 170 míst.

Rekordní počet diváků na jednom představení – 216 zhlédlo film Tři mušketýři (listopad 1963).

V počátcích promítání se platilo vstupné ve výši 2Kčs, na některé filmy 1Kčs.

Naposledy se promítalo 26. 12. 1976 a byl uveden film Muž z Acapulca, přítomno bylo 71 platících diváků.

Občas došlo k tomu, že filmové představení bylo zrušeno z důvodu neúčasti diváků.

K nejnavštěvovanějším filmům patřila dnes už filmová klasika: Tři mušketýři, všechny díly Vinneta, Angeliky, Starci na chmelu, Kdyby tisíc klarinetů, Kladivo na čarodějnice, Babička, Tři oříšky pro Popelku, Scaramouche...

Podle záznamů Josefa Krátkého st. zpracovali Josef a Dana Krátkí

Rok	Počet návštěvníků
1950	8 333
1951	6 385
1952	4 919
1953	7 230
1954	7 194
1955	9 115
1956	8 182
1957	9 151
1958	11 514
1959	13 139
1960	10 119
1961	6 935
1962	6 013
1963	5 568
1964	5 658
1965	5 746
1966	6 050
1967	6 475
1968	5 097
1969	5 398
1970	5 599
1971	5 068
1972	4 180
1973	3 452
1974	4 074
1975	4 126
1976	3 646